

Nazev akce : Provedení objemové studie proveditelnosti
bezbariérových úprav ZŠ, MŠ a školských zařízení
statutárního města Děčín.

Objekt: 49: ZŠ, Děčín IV, Bezručova 588/6

Zadavatel: Statutární město Děčín

Datum : 11/2016

Zák.číslo : 011/2016

Vypracoval : Ing.Ilya Sosonkin

Schválil : Ing.arch. Ivan Vavřík

Obsah studie

1.	Seznam vstupních podkladů:	3
2.	Analýza stávajícího stavu.	4
3.	Vysvětlivky k použitým symbolům	5
3.1	Doplňující piktogramy	6
4.	Formulář pro mapování přístupnosti objektu.....	7
5.	Návrh řešení odstranění bariér v objektu.	12
6.	Orientační přehled nákladů na opatření k odstranění bariér v objektu. Chyba! Záložka není definována.	
7.	Fotogalerie objektu.	19

1. Seznam vstupních podkladů:

- 1.1. Metodika kategorizace přístupnosti objektů (zpracovatel metodiky: Pražská organizace vozíčkářů o.s.)
- 1.2. Vyhláška Ministerstva pro místní rozvoj ČR č. 398/2009 Sb. o obecných technických požadavcích zabezpečujících bezbariérové užívání staveb.
- 1.3. Zákon 561/2004 Sb. o předškolním, základním, středním, vyšším odborném a jiném vzdělávání (školský zákon).
- 1.4. Prohlídka staveniště, geodetické zaměření stavby a pozemku ATENT s.r.o.
- 1.5. Cenové nabídky na dodávku a montáž plošin.
- 1.6. Rozpočtové ukazatele 2017. Ukazatele průměrné rozpočtové ceny na měrovou a účelovou jednotku. Vydává ÚRS Praha a.s. Vydání 2017. 1.71.050. IBN 978-80-7369-690-0
- 1.7. Katalog popisů a směrných cen stavebních prací. 800-721 Zdravotně technické instalace budov. Vydává ÚRS Praha a.s. Vydání 2017. 1.71.024

IČO: 72743816
info@machovka.cz
www.machovka.cz

Mgr. et. Bc. Alena Tomášková — Ředitelka školy
GPS: 50°46'25.707"N, 14°11'51.467"E
Tel.: +420 412 531 551



Základní škola «ZŠ, Děčín IV, Bezručova 588/6» se nachází v jedné budově, na adrese: Bezručova 588, 405 02, Děčín IV-Podmokly, okres Děčín, Ústecký kraj.

3. Vysvětlivky k použitým symbolům

Následující symboly i doprovodný text jsou majetkem Pražské organizace vozíčkářů, o.s., Benediktínská 688/6, 110 00 Praha 1, www.pov.cz

Objekt přístupný

- přístupný je celý objekt nebo jeho větší část alespoň s jedním bezbariérovým vstupem. Návštěva je možná bez předchozí domluvy.
- rampy (mobilní i pevné) před vstupem i uvnitř objektu mají sklon při délce do 3 metrů maximálně 12,5%, při délce do 9 metrů maximálně 8%. Šířka pevných ramp je minimálně 110 cm.
- dveře a průchody jsou široké minimálně 80 cm, platí i pro vstupní (hlavní) křídlo dvoukřídlých dveří. Výška prahů je maximálně 2 cm.
- pro překonání výškových rozdílů je k dispozici samoobslužný výtah a jeho rozměry jsou minimálně: šířka dveří 80 cm, vnitřní rozměr kabiny – šířka 100 cm x hloubka 125 cm. Objekty s plošinou nevyhodnocujeme jako objekty přístupné.
- pokud se jedná o objekt s toaletami pro veřejnost, k dispozici je přístupná toaleta – WC I. (viz vysvětlivky níže) nebo v případě, že jsou všechny ostatní požadavky na přístupnost naplněny, alespoň částečně přístupná toaleta – WC II. (viz vysvětlivky níže).
- povrch a sklon komunikací v objektu a jeho bezprostředním okolí výrazněji nekomplikují pohyb na vozíku.



Objekt částečně přístupný

- přístupná je jen část objektu nebo objekt nenaplnuje některé z požadavků uvedených u objektu přístupného. Popis nesplněných požadavků je uveden v textu.
- rampy a ližiny (mobilní i pevné) před vstupem i uvnitř objektu mají sklon při délce do 3 metrů maximálně 16,5%, při délce do 9 metrů maximálně 12,5%. Šířka pevných ramp je minimálně 110 cm.
- dveře a průchody jsou široké minimálně 70 cm. Výška prahů je 2 – 5 cm.
- výtah má rozměry minimálně: šířka dveří 70 cm, vnitřní rozměr kabiny – šířka 100 cm x hloubka 110 cm.
- rozměry plošiny jsou minimálně: šířka dveří 70 cm, přepravní plocha – šířka 70 cm x hloubka 90 cm. Informace o nosnosti jsou uvedeny v doplňujícím textu.
- přístupnost WC není rozhodujícím faktorem. Vzhledem ke stávající přístupnosti prostředí v ČR by požadavek na existenci alespoň WC II. u objektů částečně přístupných znamenal přeřazení velké části objektů k objektům nepřístupným.
- před vstupem do objektu je maximálně jeden schod bez řešení k jeho překonání.



Objekt nepřístupný

- přístup nebo pohyb po objektu je zvlášť komplikovaný (kombinace různých důvodů).

Další informace o jednotlivých aspektech přístupnosti objektu jsou zaznamenány pomocí doplňujících piktogramů a textu.



3.1 Doplnující piktogramy

ANO													
NE													



Obtížný povrch



Obtížný sklon



**Bezbariérový
vstup hlavním
vchodem**



**Bezbariérový
vstup bočním
vchodem**



Schody



Točité schodiště



Výtah



**Plošina nebo
výťah jen pro
osoby s
omezenou
schopností
pohybu**



**Ližiny nebo
rampa**



**Úzké dveře nebo
průjezdy**



**Přístupná toaleta
– WC I.**



**Částečně
přístupná toaleta
– WC II.**



**Nepřístupná
toaleta – běžné
WC**

4. Formulář pro mapování přístupnosti objektu.

Název objektu: **Základní škola Děčín IV, Bezručova 588/6**
Investor: Statutární město Děčín, Mgr. Marie Blažková, primátorka
Zpracovatel: ATENT s.r.o., IČ 04021789
Ing. Sergei Lisin, IČ 05288614

VSTUP HLAVNÍ			
Vyhrazené parkovací stání	ano / ne		
	lokalizace: -		
	počet: -		
	přístup od VPS ke vstupu do objektu: -		
Přístup ke vstupu	obtížný povrch	ano / ne	
		typ povrchu: asfalt, kvalitní dlažba	
	sklon podélný	ano / ne	
		lokalizace: přístupová komunikace	
		sklon: 6 – 8 %	
	sklon příčný	ano / ne	
		lokalizace: přístupová komunikace	
		sklon: 2 – 4 %	
vodící linie		přirozená / umělá / chybí	
výškové rozdíly pochozích ploch	ano / ne		
	vyšší než 20 mm / menší než 20 mm		
Přístupnost vstupu	bez převýšení / jeden schod / více schodů / plošina / rampa		
Schody před vstupem	jeden schod	výška: 16 cm	hloubka: 33 cm
	více schodů	počet: +4	šířka: 140+ cm
Plocha před dveřmi	šířka: 140 cm		hloubka: 40 cm
Zvonek	pouze zvonění / interkom / chybí		
	výška: 120 cm		odsazení od rohu: 20 cm
AOM (akustický orientační majáček)	ano / ne		
	nad osou vstupních dveří: -		
	lokalizace AOM v případě, že není nad osou dveří: -		
Dveře	jedenkřídlové / dvoukřídlové / karuselové		
	mechanické / automatické / posuvné / kyvné		
	otevírání ven / otevírání dovnitř / otevírání do stran / otevírání do strany		
	průjezdová šířka hlavního křídla: 85 cm		
	šířka vedlejšího křídla: 35 cm		
	výška prahu: 4 cm		
Kontrastní značení dveří	ano / ne		
Zádveří	šířka: 150 cm		hloubka: 150+ cm
Dveře zádveří	chybí / jedenkřídlové / dvoukřídlové / karuselové		

	mechanické / automatické / posuvné / kyvné		
	otevírání do zádveří / otevírání ze zádveří / otevírání do stran / otevírání do strany		
	průjezdová šířka hlavního křídla: -		
	šířka vedlejšího křídla: -		
	výška prahu: -		
Schody v zádveří	ne	výška: 15 cm	hloubka: 35 cm
	více schodů	počet: +7	
Kontrastní značení schodů	první a poslední schod kontrastně vyznačen: ano / ne		

INTERIÉR	Dvouramenné zakřivené schodiště s dvěma mezipodestami, šířka mezi schodiště je 120 cm.		
Schodiště do 1.NP (třída)	ano / ne		
	přímé / točité	počet: +28	
	šířka schodiště: 165 cm		
	výška schodů: 15 cm		
	hloubka schodů: 35 cm		
	zábradlí u schodiště: ano / ne		výška: 70 cm a 110 cm
Dveře (šatny)	šířka: 90 cm		
Plocha před dveřmi	šířka: -	hloubka: -	
Dveře, přízemí (třída)	šířka: 90 cm		
	jednokřídlé / dvoukřídlé / karuselové		
	mechanické / automatické / posuvné / kyvné		
	otevírání ven / otevírání dovnitř / otevírání do stran / otevírání do strany		
	průjezdová šířka hlavního křídla: 90 cm		
	šířka vedlejšího křídla: -		
	výška prahu: 2 cm		
Schodiště do 1.PP (šatny)	ano / ne		
	přímé / točité	počet: -13	
	šířka schodiště: 146 cm		
	výška schodů: 16 cm		
	hloubka schodů: 27 cm		
	zábradlí u schodiště: ano / ne		výška: 65 cm a 65 cm
Dveře, 1.PP (šatny)	šířka: 90 cm		
	jednokřídlé / dvoukřídlé / karuselové		
	mechanické / automatické / posuvné / kyvné		
	otevírání ven / otevírání dovnitř / otevírání do stran / otevírání do strany		
	průjezdová šířka hlavního křídla: 90 cm		
	šířka vedlejšího křídla: - cm		
	výška prahu: 2 cm		
Zádveří	šířka: 140 cm	hloubka: -	

Okna v zasedacích a školicích místnostech	V každé místnosti má nejméně jedno okno pákové ovládání nejvýše 1 100 mm nad podlahou.	ano / ne
Výškové rozdíly pochozích ploch	ano / ne vyšší než 20 mm / menší než 20 mm	
Vybavení dveří	vodorovné madlo výška: - Klika umístěna nejvýše 80 mm.	ano / ne šířka: -
Zúžený průchod (méně než 80 cm)	ano / ne šířka: 120 cm	
Kontrastní značení schodů	první a poslední schod kontrastně vyznačen: ano / ne	
AOM (akustický orientační majáček)	ano / ne nad osou vstupních dveří: - lokalizace AOM v případě, že není nad osou dveří: -	
Navigační systém pro osoby se zrakovým omezením	ano / ne popis: -	
Přístupnost interiéru	celý interiér nebo jeho větší část / pouze část interiéru / nepřístupný interiér	

WC: 2.NP, chlapy				
Lokalizace WC	Toaleta je umístěna v nepřístupné části objektu.			
Předsíň	Rozměry:	šířka: 150 cm		
		hloubka: 170 cm		
	dveře do předsíně:	šířka: 75 cm		
		označení na dveřích: chybí		
Typ WC kabiny	volně přístupná / uzamčená			
Dveře WC kabiny	šířka: 60 cm			
	směr otevírání: z kabiny / do kabiny / posuvné / chybí			
	madlo: uvnitř / vně / chybí			
	označení na dveřích: ano / ne			
Vypínač	ano / chybí / automat	výška: 125 cm		
Kabina	Rozměry kabiny jsou minimálně šířka 140 cm x hloubka 140 cm: ano / ne			
	šířka: 86 cm			
	hloubka: 157 cm			
Mísa WC	množství: 2			
	přístup k míse z boku (boční přístup k míse): 80 cm / méně než 70 cm			
	výška sedátka: 40 cm			
	toaletní papír v dosahu z mísy: ano / ne			
Splachování WC	vzadu:	výška: 75 cm		
		vzdálenost od stěny: 20 cm		
	automatické/ mechanické		v pořádku / obtížné	
Madla WC	v dosahu osoby sedící na míse / není k dispozici		délka: -	výška: -

		délka: -	výška: -
Umyvadlo	množství: 2		
	Pod umyvadlem je dostatečný prostor pro podjetí vozíku: ano / ne		
	výška umístění umyvadla: 75 cm		
	baterie:	páková / bezdotyková / ventil (kohoutek)	
		výška od podlahy: 110 cm	
	madlo: ano / chybí	typ: -	
		výška: -	délka: -
Signalizační tlačítko	ano / ne		
	výška signalizace v horní úrovni: -		výška signalizace ve spodní úrovni: -
Přebalovací pult	ano / ne		
	sklopný / mobilní		
	překáží při obsluze WC: -		
Podlaha	protiskluzná		ano / ne
Háček na oděvy	ano / ne		
Prostor pro odpadkový koš	ano / ne		

WC: 2.NP, holky			
Lokalizace WC	Toaleta je umístěna v nepřístupné části objektu.		
Předsíň	Rozměry:	šířka: 175 cm	
		hloubka: 167 cm	
	dveře do předsíně:	šířka: 75 cm	
		označení na dveřích: chybí	
Typ WC kabiny	volně přístupná / uzamčená		
Dveře WC kabiny	šířka: 60 cm		
	směr otevírání: z kabiny / do kabiny / posuvné / chybí		
	madlo: uvnitř / vně / chybí		
	označení na dveřích: ano / ne		
Vypínač	ano / chybí / automat		výška: 125 cm
Kabina	Rozměry kabiny jsou minimálně šířka 140 cm x hloubka 140 cm: ano / ne		
	šířka: 86 cm		
	hloubka: 155 cm		
Mísa WC	množství: 2		
	přístup k míse z boku (boční přístup k míse): 80 cm / méně než 70 cm		
	výška sedátka: 40 cm		
	toaletní papír v dosahu z mísy: ano / ne		
Splachování WC	vzadu:	výška: 75 cm	
		vzdálenost od stěny: 20 cm	
	automatické/ mechanické		v pořádku / obtížné
Madla WC	v dosahu osoby sedící na míse / není k dispozici	délka: -	výška: -
		délka: -	výška: -
Umyvadlo	množství: 2		

	Pod umyvadlem je dostatečný prostor pro podjetí vozíku: ano / ne		
	výška umístění umyvadla: 80 cm		
	baterie:	páková / bezdotyková / ventil (kohoutek)	
		výška od podlahy: 110 cm	
	madlo: ano / chybí	typ: -	
		výška: -	délka: -
Signalizační tlačítko	ano / ne		
	výška signalizace v horní úrovni: -		výška signalizace ve spodní úrovni: -
Přebalovací pult	ano / ne		
	sklopný / mobilní		
	překáží při obsluze WC: -		
Podlaha	protiskluzná		ano / ne
Háček na oděvy	ano / ne		
Prostor pro odpadkový koš	ano / ne		

5. Návrh řešení odstranění bariér v objektu.

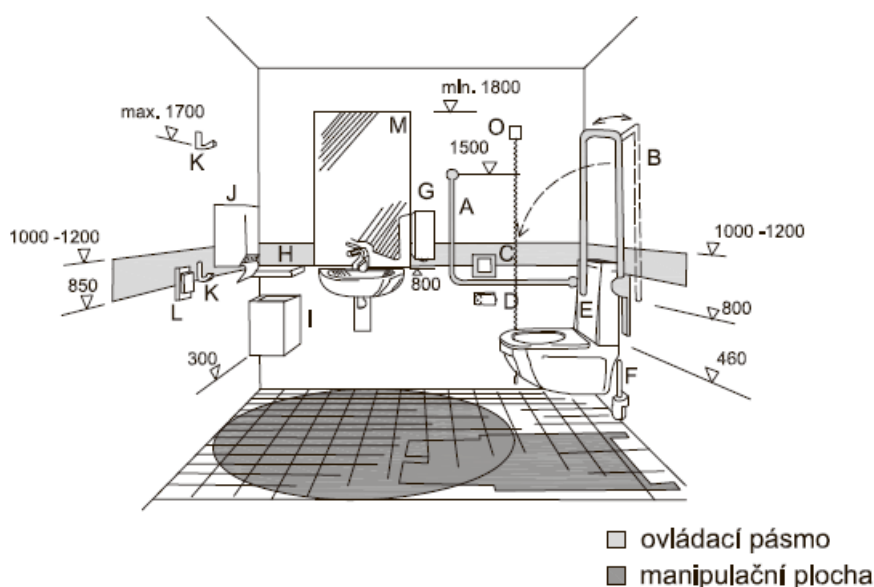
Aby byla zajištěna dostupnost objektů č.49: Děčín IV, Bezručova 588/6, je nezbytné rekonstruovat objekty v souladu s vyhláškou č. 398/2009 Sb. o obecných technických požadavcích zabezpečujících bezbariérové užívání staveb, jmenovitě:

- 5.1. Na všech vyznačených vnějších i vnitřních odstavných a parkovacích plochách pro osobní motorová vozidla musí být nejméně 1 vyhrazené stání.
- 5.2. Povrch pochozích ploch musí být rovný, pevný a upravený proti skluzu.
- 5.3. Vstup do objektu musí mít šířku nejméně 1 250 mm. Hlavní křídlo dvoukřídlých dveří musí umožňovat otevření nejméně 900 mm. Otevíraná dveřní křídla musí být ve výši 800 až 900 mm opatřena vodorovnými madly přes celou jejich šířku, umístěnými na straně opačné než jsou závěsy. Dveře smí být zaskleny od výšky 400 mm, nebo musí být chráněny proti mechanickému poškození vozíkem. Zámek dveří musí být umístěn nejvýše 1 000 mm od podlahy, klika nejvýše 1 100 mm. Horní hrana zvonkového panelu smí být nejvýše 1 200 mm od úrovně podlahy s odsazením od pevné překážky nejméně 500 mm.
- 5.4. Vstup musí být snadno vizuálně rozeznatelný vůči okolí. Prosklené dveře musí být ve výšce 800 až 1 000 mm a zároveň ve výšce 1 400 až 1 600 mm kontrastně označeny oproti pozadí; zejména musí mít výrazný pruh šířky nejméně 50 mm nebo pruh ze značek o průměru nejméně 50 mm vzdálenými od sebe nejvíce 150 mm, jasně viditelnými oproti pozadí.
- 5.5. Pro osoby neslyšící musí být elektronický vrátný s akustickou a optickou signalizací. Oboustranný komunikační systém musí umožňovat indukční poslech pro nedoslýchavé osoby.
- 5.6. Vstup do objektu musí mít rampu. Rampa musí mít po obou stranách opatření proti sjetí vozíku, respektive vodící prvek pro bílou hůl jako je spodní tyč zábradlí ve výšce 100 až 250 mm, nebo sokl s výškou nejméně 100 mm. Rampa musí být široká nejméně 1 500 mm a její podélný sklon smí být nejvýše v poměru 1 : 16 (6,25 %) a příčný sklon nejvýše v poměru 1 : 100 (1,0 %). Přejechod mezi bezbariérovou rampou a navazující komunikací musí být bez výškových rozdílů.
- 5.7. Rampa musí být po obou stranách opatřena madly ve výši 900 mm; doporučuje se druhé madlo ve výši 750 mm, která musí přesahovat nejméně o 150 mm začátek a konec šikmé rampy s vyznačením v jejich půdorysném průmětu. Madlo musí být odsazeno od svislé konstrukce ve vzdálenosti nejméně 60 mm. Tvar madla musí umožnit uchopení rukou shora a jeho pevné sevření.
- 5.8. Všechny dveře musí mít světlou šířku nejméně 800 mm. Otvírává dveřní křídla musí být ve výši 800 až 900 mm opatřena vodorovnými madly přes celou jejich šířku, umístěnými na straně opačné než jsou závěsy. Tvar kliky by měl být pro snadné ovládání osob se špatnou pohyblivostí horních končetin ergonomický (obr. 151). Klika v místě uchycení má být nejméně 100 mm dlouhá a pro snadné uchycení odsazena od dveří ve vzdálenosti 35 – 45 mm. Dveře smí být zaskleny od výšky 400 mm, nebo musí být chráněny proti mechanickému poškození vozíkem. Prosklené dveře, jejichž zasklení zasahuje níže než 800 mm nad podlahou, musí být ve výšce 800 až 1 000 mm a zároveň ve výšce 1 400 až 1 600 mm kontrastně označeny oproti pozadí; zejména musí mít výrazný pruh šířky nejméně 50 mm nebo pruh ze značek o průměru nejméně 50 mm vzdálených od sebe nejvíce 150 mm, jasně viditelnými oproti pozadí.
- 5.9. V každé místnosti musí mít nejméně jedno okno pákové ovládání nejvýše 1 100 mm nad podlahou.
- 5.10. Stěny hygienických zařízení a šaten musí po konstrukční stránce umožnit kotvení opěrných madel v různých polohách s nosností minimálně 150 kg. Po osazení všech zařizovacích předmětů musí být zachován volný manipulační prostor o průměru nejméně 1500 mm. Podlaha musí být protiskluzná. Záchodová kabina musí mít šířku a hloubku nejméně 1 600 mm x 1 600 mm. Záchodová kabina s využitím asistence musí mít šířku nejméně 2 200 mm a hloubku nejméně 2 150 mm. V kabině musí být záchodová mísa, umyvadlo, háček na oděvy a prostor pro odpadkový koš. Šířka vstupu musí být nejméně 800 mm. Dveře se musí otevírat směrem ven a musí být opatřeny z vnitřní strany vodorovným madlem ve výšce 800 až 900 mm. Zámek dveří musí být odjistitelný zvenku.
- 5.11. Záchodová mísa musí být osazena v osové vzdálenosti 450 mm od boční stěny. Mezi čelem záchodové mísy a zadní stěnou kabiny musí být nejméně 700 mm. Prostor okolo záchodové mísy musí umožnit čelní, diagonální nebo boční nástup. U kabin minimálních rozměrů musí být manipulační prostor umístěný proti dveřím. Kabiny s využitím asistence musí mít záchodovou mísu osazenou v ose

stěny, která je naproti vstupu. Horní hrana sedátka záchodové mísy musí být ve výši 460 mm nad podlahou. Ovládání splachovacího zařízení musí být umístěno na straně, ze které je volný přístup k záchodové míse, nejvýše 1 200 mm nad podlahou. Splachovací zařízení umístěné na stěně musí být v dosahu osoby sedící na záchodové míse. V dosahu ze záchodové mísy a to ve výšce 600 až 1 200 mm nad podlahou a také v dosahu z podlahy, a to nejvýše 150 mm nad podlahou, musí být ovladač signalizačního systému nouzového volání. U záchodových kabin pro děti a výškového osazení záchodové mísy je nutné brát v úvahu věkovou kategorii. Osově vzdálenosti od boční stěny by měla být v rozmezí 305 – 380 mm podle věku dítěte.

5.12. Umyvadlo musí být opatřeno stojánkovou výtokovou baterií s pákovým ovládáním. Umyvadlo musí umožnit podjezd osoby na vozíku, jeho horní hrana musí být ve výšce 800 mm. V záchodových kabinách minimálních rozměrů je nutno použít pouze malé umývatko.

5.13. Po obou stranách záchodové mísy musí být madla ve vzájemné vzdálenosti 600 mm a ve výši 800 mm nad podlahou. U záchodové mísy s přístupem jen z jedné strany musí být madlo na straně přístupu sklopné a záchodovou mísu musí přesahovat o 100 mm; madlo na opačné straně záchodové mísy musí být pevné a záchodovou mísu musí přesahovat o 200 mm. U záchodové mísy s přístupem z obou stran, neboli záchodová kabina s využitím asistence, musí být obě madla sklopná a obě musí přesahovat záchodovou mísu o 100 mm. Vedle umyvadla musí být alespoň jedno svislé madlo délky nejméně 500 mm.



Obr. 1 Vybavení záchodové kabiny

- | | |
|---------------------------------|----------------------------------|
| A. nástěnné madlo, | H. odkládací police, |
| B. sklopné madlo, | I. odpadkový koš, |
| C. záchodový splachovač, | J. zásobník na papírové ručníky, |
| D. toaletní papír, | K. háček na oděvy, |
| E. záchodová mísa, | L. vypínač světla, |
| F. toalet- ní záchodový kartáč, | M. zrcadlo |
| G. zásobník na tekuté mýdlo, | |

5.14. Pokud bude v záchodové kabině instalován přebalovací pult, nesmí zužovat šířku manipulačního prostoru vedle záchodové mísy.

5.15. Dveře musí mít na vnější straně ve výši 200 mm nad klikou umístěn štítek s hmatným orientačním znakem a s příslušným nápisem v Braillově písmu jako je text „WC ženy“, „sprchy“ nebo „šatny“. Braillovo písmo musí mít parametry standardní sazby.

6. Orientační přehled nákladů na opatření k odstranění bariér v objektu.

Provedené výpočty slouží pouze pro orientační představu o ceně některých úprav, které zaručí bezbariérové užívání objektů. Pro výpočty byly používány průměrné rozpočtové ceny pro rok 2017. Jedná se o studii, nikoliv o projektovou dokumentaci. Provedený rozpočet nelze počítat za klasický položkový rozpočet. Ten musí být zpracován v rámci vypracování projektové dokumentace pro jednotlivé budovy mateřských, základních a středních škol, jídelen, školních družin, domů dětí a mládeže, což není úkolem této studie.

V rámci studie nebyli navrhované přesné úpravy dispozic za účelem rozšiřování stávajících WC do rozměrů, odpovídajících bezbariérovému WC. Z toho důvodu nelze odhadnout úplně přesně, kolik zdi bude vybouráno anebo postaveno, jak dlouhé budou rozvody vody apod. Náklady na drobné úpravy (označení dveří, signalizační prvky do WC, výměna klik u dveří a oken apod.) jsou také orientační, jsou počítané jako 50 000 - 75 000 Kč pro každé patro budovy. Ve stádiu studie nebyl proveden stavebně-technický průzkum objektů, nebylo zjištěno, v jakém stavu jsou skryté části konstrukcí, v jakém stavu jsou rozvody vody a kanalizací. Stavebně-technický průzkum má být součástí projektové dokumentace.

Rozměry bezbariérového WC ve výpočtu jsou použité 1,8x2,15 m, což je standartní velikost WC dle vyhlášky. Při zpracování projektové dokumentace projektant může navrhnout menší WC 1,6x1,6 m, vyhláška to dovoluje pro změny dokončených staveb.

ZŠ, Děčín IV, Bezručova 588/6					
Orientační cena stavebních úprav pro zřízení bezbariérového WC					
1	Bourání konstrukcí z cihel a tvárnic s odvozem do 20km	m ³	15,00	1 960,00	29 400,00
2	Příčky tl 100 mm z pórobetonových přesných hladkých příčkových objemové hmotnosti 500 kg/m ³	m ²	15,00	570,00	8 550,00
3	Dělicí příčka WC vč. dveří - dodávka + montáž	m ²	34,50	3 000,00	103 500,00
	(1,8+1,8+2,15)*2*3		34,50		
4	Demontáž podlah z dlaždic keramických kladených do malty	m ²	15,00	102,00	1 530,00
	dlažba		15,00		
5	Montáž podlah keramických režných protiskluzných lepených do 50 ks/m ²	m ²	15,00	306,00	4 590,00
	dlažba_nová		15,00		
6	Dlaždice keramické protiskluz. RAKO dle výběru investora	m ²	17,25	300,00	5 175,00
	10*1,15 'Přepočtené koeficientem množství		17,25		
7	Podlahy penetrace podkladu	m ²	17,25	38,30	660,68
	dlažba_nová		17,25		
8	Vyrovnání podkladu samonivelační stěrkou tl 4 mm pevnosti 30 Mpa	m ²	15,00	232,00	3 480,00
9	Demontáž obkladů z obkladaček keramických kladených do malty	m ²	18,06	81,80	1 477,31
	obklady		18,06		
10	Montáž obkladů vnitřních keramických hladkých do 12 ks/m ² lepených standardním lepidlem	m ²	18,06	247,00	4 460,82

	_obklady		18,06		
11	obkládačky keramické RAKO dle výběru investora	m ²	20,77	300,00	6 230,70
	18,06*1,15 'Přepočtené koeficientem množství		20,77		
12	Příplatek k montáži obkladů vnitřních keramických hladkých za nerovný povrch	m ²	18,06	171,00	3 088,26
	obklady		18,06		
13	Montáž zrcadel plochy do 1 m2 lepených silikonovým tmelem na keramický obklad	m ²	2,10	350,00	735,00
14	zrcadlo nemontované čiré tl. 4 mm, max. rozměr 3210 x 2250 mm	m ²	2,42	515,00	1 243,73
	0,7*1,15*3 'Přepočtené koeficientem množství		2,415		
15	Plastové profily rohové lepené standardním lepidlem	m	12,00	117,00	1 404,00
	8		12,00		
16	Penetrace podkladu vnitřních obkladů	m ²	18,06	38,30	691,70
	_obklady		18,06		
17	Přesun hmot tonážní pro obklady keramické v objektech v do 6 m	komplet	3,00	2 000,00	6 000,00
18	Kanalizace vodorovná do DN 150 mm a vodovod vodorovný do DN 32 délky do 20 m	komplet	3,00	13 000,00	39 000,00
19	WC zavěšené včetně přípojných potrubí a armatur	komplet	3,00	17 700,00	53 100,00
20	Umyvadlo včetně přípojných potrubí a armatur	komplet	3,00	5 630,00	16 890,00
21	Vybourání kovových dveřních zárubní pl do 2 m ²	m ²	4,80	222,00	1 065,60
22	Montáž dveřních křídel otvíravých 1křídlových š do 0,8 m do ocelové zárubně	kus	3,00	545,00	1 635,00
23	dveře dřevěné vnitřní hladké plné 1křídlové bílé solo 70x197 cm KLASIK	kus	3,00	2 100,00	6 300,00
Ostatní úpravy v budově					
1	Ostatní úpravy pro jedno podlaží (označení, prahy, signalizace, madla)	komplet	3,00	50 000,00	150 000,00
Součet bez DPH					450 207,79
Součet včetně DPH 21%					544 751,42

Celková cena dodávky a montáže je:

Název	Cena bez DPH	Sazba	DPH	Cena včetně DPH
1. schodiště venkovní (přímá dráha) X3	200 000,00 Kč	21%	42 000,00 Kč	242 000,00 Kč
2. schodiště vnitřní (tři ramena, nepřímá dráha) GSL Artira	480 000,00 Kč	21%	100 800,00 Kč	580 800,00 Kč
3. schodiště vnitřní (čtyři ramena, nepřímá dráha) GSL Artira	540 000,00 Kč	21%	113 400,00 Kč	653 400,00 Kč
4. schodiště vnitřní (jedno rameno, nepřímá dráha) GSL Artira	290 000,00 Kč	21%	60 900,00 Kč	350 900,00 Kč
Celkem:	1 510 000,00 Kč		317 100,00 Kč	1 827 100,00 Kč

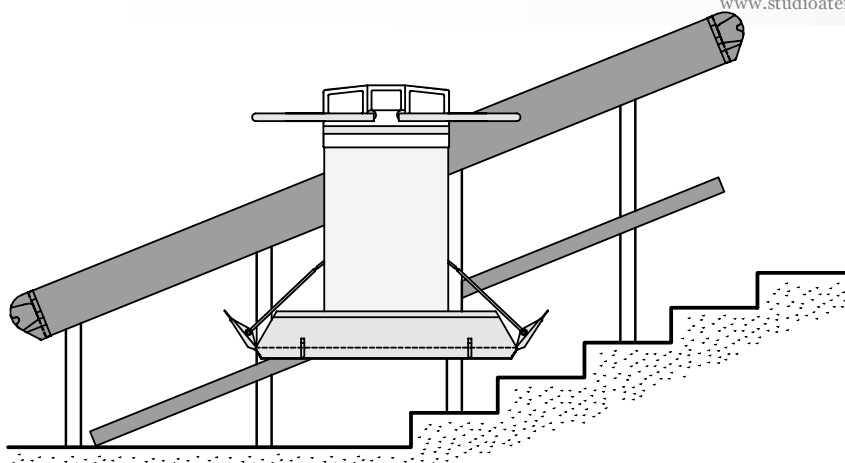
V ceně je zahrnuto:

Zaměření místa instalace, projekt, výroba technologie plošiny, doprava, instalace zařízení, zkoušky a uvedení zařízení do provozu, průvodní technická dokumentace a zaškolení obsluhy.

V ceně není zahrnuto:

Zhotovení hlavního přívodu (pokud je zapotřebí), případné stavební úpravy a potřebná povolení k instalaci plošiny (pokud jsou zapotřebí).

Stavební práce nejsou počítány do nabídky (elektrická přípojka, stavební práce, a povolení pro instalaci plošiny). Vnitřní plošiny budou menší oproti standardu schodiště není dostatečně široké.



Šikmá schodišťová plošina X3 s přímou dráhou

Schodišťová plošina X3 pro vozíčkáře je určena na přímá schodiště bez mezi-podest a lomení. Výhodou této plošiny je energeticky nenáročný provoz, bezdrátové ovládače ve stanicích a bezpečné ovládání.

Montáž bez stavebních úprav

Plošina X3 je vybavena bezdrátovými ovládači fungujícími na radiovém principu. Není tedy nutné zasekávat do zdi vedení k ovládačům ve stanicích. Díky radiové technologii mohou být tyto ovládače u místěny kdekoli, třeba i za rohem.

Levný provoz schodišťové plošiny

Pohon schodišťové plošiny X3 je napájen z gelových baterií, které jsou ve stanicích automaticky nabíjeny. Velkou výhodou tedy je, že v případě výpadku elektrického proudu je plošina X3 plně funkční.

Základní technické parametry

Standardní rozměry plošin:

.....	700 mm x 750 mm
.....	800 mm x 900 mm
.....	800 mm x 1050 mm
.....	800 mm x 1250 mm

Nosnost:.....	250 kg
Dopravní rychlost:.....	4 m/min
Hlavní napájení:.....	1+N+PE 240 V, 50 Hz, 2 A
Příkon:.....	0,4 kW





Schodišťová plošina GSL Artira je schopná překonat prakticky jakékoliv schodiště. Konstrukce plošiny umožňuje instalaci i na velmi úzká schodiště. Jízdní dráhu tvoří dvojice ocelových trubek spojených po cca 600 mm svislými pásnicemi, přes které se dráha kotví do nosné zdi, nebo na samonosné ocelové sloupky. Díky unikátní technologii umístění pohonu na konci jízdní dráhy je tělo samotné plošiny velmi subtilní a plošina ve sklopeném stavu zabírá na schodišti minimum místa.

Technická specifikace GSL Artira:

Provedení:	vnitřní
Sklápění plošiny, nájezdů a ochranných bariér:	manuální
Plošina s protiskluzovým povrchem (šířka x délka):	800 mm x 900 mm
Nosnost:	250 kg
Rychlost jízdy:	variabilní 3 až 6 m/min.
Počet stanic:	2
Vyjetí plošiny na horní podestu:	ANO
Dispozice pohonu:	přímý
Napájení hlavního přívodu:	1+N+PE 240 V, 50 Hz, 1.5 kW
Ovládací napětí:	24 V
Kotvení:	na konstrukci umístěnou v zrcadle schodiště
Umístění:	na pravé straně schodiště (při pohledu zdola na rameno schodiště)
Zdvih:	4200 mm
Délka jízdní dráhy:	11400 mm
Počet schodů:	21
Počet zatáček:	0 x 90° a 2 x 180°
Horizontální stabilizace na jízdní dráze:	NE

Povrchová úprava:

Plošina:	prášková barva komaxit RAL 7030 - šedá
Tlačítkový kryt na plošině:	v odstínu černé
Ochranné bariery:	nerez
Podlaha plošiny:	protiskluzová, odstínu černé
Jízdní dráha:	prášková barva komaxit RAL 7030 - šedá
Sloupky:	prášková barva komaxit RAL 7030 - šedá

Doplňková vybavení:

Odnímatelné ovládání na plošině pro doprovázející osobu:	ANO
Sklopná sedačka na plošině:	NE
Automaticky sklopný čelní nájezd na plošinu:	NE
Prodloužení sklopného nájezdu:	NE
Dálková nouzová signalizace z plošiny:	NE
Automatické přiklopení plošiny po nastaveném časovém intervalu:	NE
Nouzový zdroj napájení (jízda i při výpadku proudu):	NE
Zamknutí nástěnných ovladačů pomocí klíče:	ANO
Zamknutí sklápění plošiny:	ANO
Nylonový kryt na plošinu:	NE

Ovládací prvky:

- na plošině: velkoplošná prosvětlená tlačítka pro jízdu nahoru a dolů, STOP
- v nástupišťích: velkoplošná tlačítka pro jízdu nahoru a dolů

7. Fotogalerie objektu.

Hlavní vstup



Vstup přes branku



Toaleta, přízemí



Toaleta, 1.NP



Toaleta, 1.NP



Toaleta, 2.NP



Foto: Ing. Ilya Sosonkin a www.google.com machovka.cz
Mapové podklady: www.mapy.cz, www.maps.google.com
Více foto na: <https://goo.gl/photos/HPbyFV3ZT9ZgG5tx5>
Děčín 2017